

Visual Studio LightSwitch

Eine Einführung

BN2C

Bonn-to-Code.Net

.NET User Group für Bonn und Umgebung

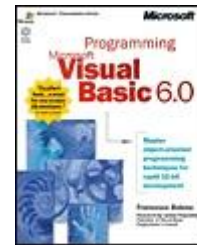
Constantin „Kostja“ Klein

Freudenberg Forschungsdienste KG

constantin.klein@justcommunity.de

<http://kostjaklein.wordpress.com> / <http://www.twitter.com/KostjaKlein>





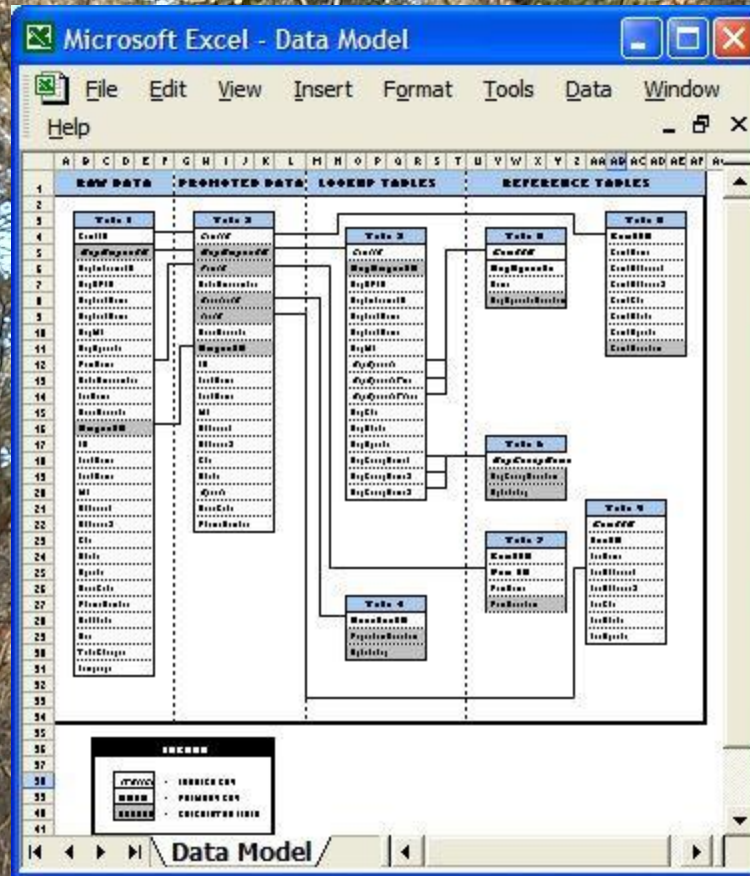
Agenda

- Was ist „Visual Studio LightSwitch“?
- Business Anwendungen mit Out-of-the-Box Features



**The simplest way to build business applications
for the desktop and the cloud.**

**Der einfachste Weg Businessanwendungen für
den Desktop und die Cloud zu entwickeln.**



Die Natur der Dinge

Wer's nicht glaubt:

iX > News > 2011 > KW 20 > IT verliert Kontrolle über Geschäftsprozesse

17.05.2011 15:01

« Vorige | Nächste »

IT verliert Kontrolle über Geschäftsprozesse

 vorlesen / MP3-Download

Rund zwei Drittel aller Geschäftsprozesse in den Konzernen entziehen sich der Kontrolle der IT-Abteilung, denn sie resultieren aus **IT-Wildwuchs in den Fachabteilungen**. Zu diesem Ergebnis kommt das Forum "Quo vadis BPM?" nach einer Analyse von Geschäftsprozessveränderungen in deutschen Konzernen. Das Gremium arbeitet unter dem Dach der [Software-Initiative Deutschland](#).

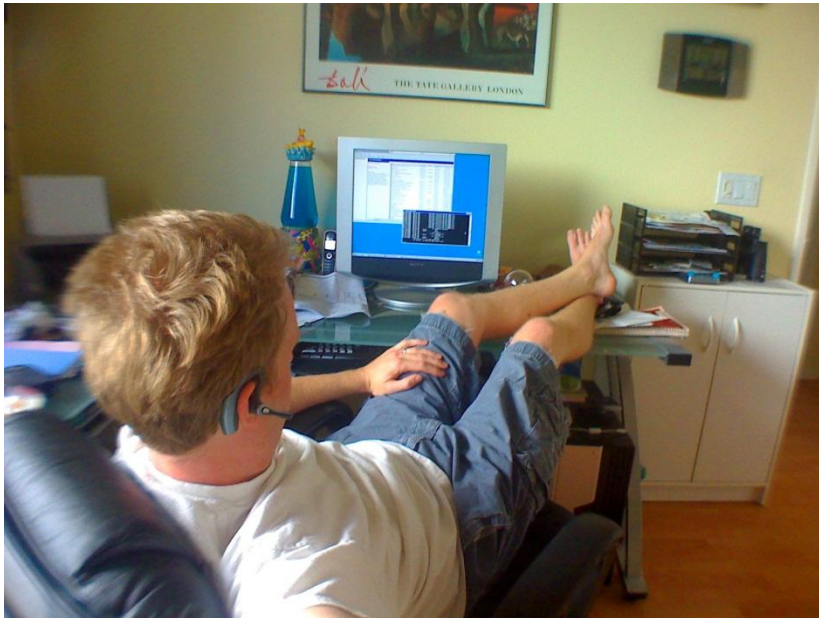
Die Fachanwender setzen vor allem **Microsofts Büroprogramme ein, um betriebliche Abläufe losgelöst von der IT-Zentrale abzubilden**. Laut Studie liegt jeder dritte Geschäftsprozess entgegen allen Konzernvorschriften als Excel-Tabelle vor, die die Beteiligten per E-Mail untereinander austauschen. Ein weiteres Drittel entfällt auf das Datenbankprogramm Access, das die Fachabteilungen zur Organisation betrieblicher Abläufe ebenfalls zweckfremd benutzen. Die IT-Abteilung kontrolliert demnach nur noch rund ein Drittel aller Prozesse in der dafür vorgesehenen Standardsoftware etwa von SAP oder Oracle.

Als Ursache für das Missverhältnis hat das Forum die immer höhere Geschwindigkeit ausgemacht, mit der Geschäftsprozesse angepasst werden müssen. Die IT-Abteilung kann dieses Tempo nicht mitgehen, was die Fachabteilungen zur Selbsthilfe zwingt. Und ein Ende dieser Spirale ist nicht absehbar. Herbert Kindermann, Vorsitzender des Forums, schätzt, dass bald rund 80 Prozent aller Geschäftsprozesse in deutschen Unternehmen auf Excel oder Access basieren. (id)

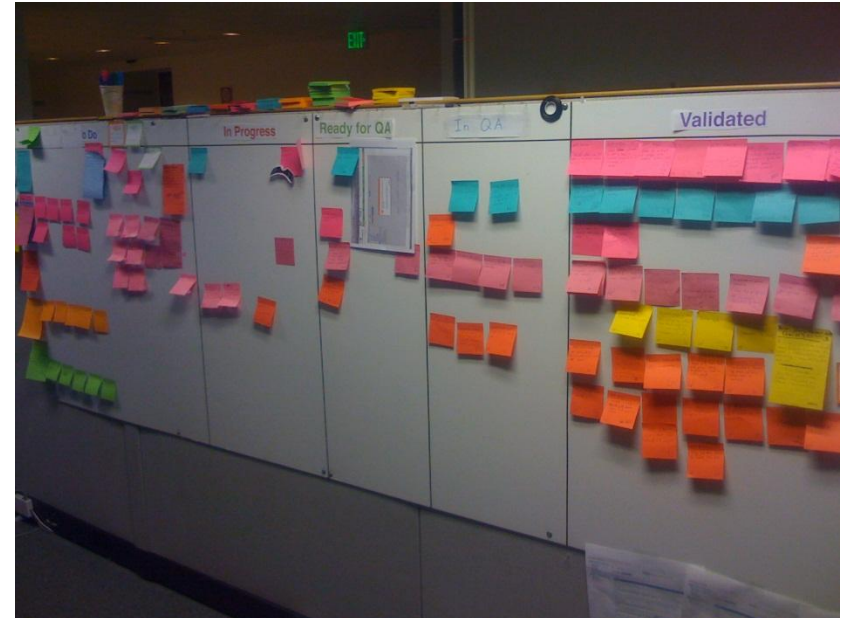
<http://heise.de/-1244454>

Unterschiedliche Entwicklertypen

B. Lazy – eigentlich Bademeister



A. Gile – professioneller Entwickler



Unterschiedliche Softwarearten

Zielgruppe	Szenario	Technologien
Consumer	Unternehmenswebseite (www.microsoft.com) <ul style="list-style-type: none"> • Verbindung zu neuen und existierenden Kunden • Wichtig: Design, SEO, Multi-Media 	HTML, PHP, ASP.NET, ASP, JavaScript, AJAX, Flash, Silverlight
	Kritische E-Commerce Systeme (www.amazon.de) <ul style="list-style-type: none"> • Bestell-, Abrechnungs- und Lieferabwicklung in Self-Service • Wichtig: Optimierung der Transaktionskosten 	HTML, PHP, ASP.NET, ASP, JavaScript, AJAX, Flash, Silverlight
	Kritische Unternehmensanwendung (SAP) <ul style="list-style-type: none"> • Basis von kritischen Prozessen (zur Umsatzgenerierung) • Wichtig: Hochverfügbarkeit 	.NET, JAVA, C++
Mitarbeiter	Unternehmensweite Productivity-Tools (Reisekosten) <ul style="list-style-type: none"> • Informationsaustausch / Kommunikation / Zusammenarbeit • Wichtig: Arbeit auch bei Systemausfall möglich 	SharePoint, ASP.NET, PHP, JavaScript, ASP, Flash, Silverlight
	Abteilungsweite LOB Anwendungen <ul style="list-style-type: none"> • Bedienen die speziellen Anforderungen einer Abteilung • Wichtig: wenige übergreifende Daten, kleinerer Lifecycle 	SharePoint, ASP.NET, PHP, JavaScript, ASP, Flash, .NET, Java, VB, FoxPro, Access

Die Zielgruppe

- Allrounder
- Anwendungen hauptsächlich interne LOB Anwendungen
- Funktionalität kommt vor Technologie
- Mit wenig Aufwand viel erreichen
- Keine Zeit sich einzuarbeiten
- „Gut genug“ ist gut genug!
- (bisher) kein Visual Studio

Software aus der Nicht-Entwickler Sicht

The screenshot displays a software application interface. At the top, a 'Product' table lists fields: Name, Type, Required, and a checkbox. Below this, a 'DemoTest - localhost' window shows a 'Save' and 'Refresh' button. The main area features a navigation menu with 'Patient List', 'Product List', and 'Invoice Screen'. The 'Product List' is active, showing a table of products. The first row is selected, and a details screen for 'Eye Drops' is displayed, showing a price of 14,99 \$ and a description. Below the details, a table lists various products with columns for Contoso Product ID, Product Name, Description, Suggested Price, and Current Price. The table is paginated to show Page 1 of 1.

Contoso Product ID	Product Name	Description	Suggested Price	Current Price
1	Eye Drops	Provides redness relief from p	14,99 \$	9,99 \$
2	Lens Cleaner	Keeps contact lenses spot fre	24,50 \$	24,50 \$
3	Eye Wash	Soothes and comforts irritate	12,89 \$	12,89 \$
4	Advanced Lens Cleaner	Advanced care for your conta	21,66 \$	21,66 \$
5	Itch Reliever	An antihistamine for itch relie	8,75 \$	8,75 \$
6	Lens Moisturizer	Specially formulated to revital	15,98 \$	15,98 \$
7	Moisture Drops	Designed to be as gentle as y	14,99 \$	14,99 \$

Details Screen

A screen used to display a single entity and its children, if any. Details screens do not appear in the application's navigation menu; they are launched from other screens.

LightSwitch aus der Entwickler Sicht

Starten

Daten beschreiben

Bildschirmmasken
entwerfen

Verfeinern

Geschäftslogik
implementieren

Screen Layouts anpassen

Benutzerdefinierte
Abfragen erstellen

Erweitern

Bestandteile des
Ökosystems kennen

Eigene Controls
erstellen

Eigene Datenquellen
integrieren

Hier haben wir bereits eine funktionierende Anwendung (SL, MVVM, RIA Services)

Demo

LightSwitch aus der IT Sicht

- Flexibles Hosting
 - Windows Server
 - Azure
- Flexible Datenquellen
 - SQL Server
 - SharePoint
 - SQL Azure
- Flexible Kommunikationstechnologie
 - Windows Communication Foundation (WCF)

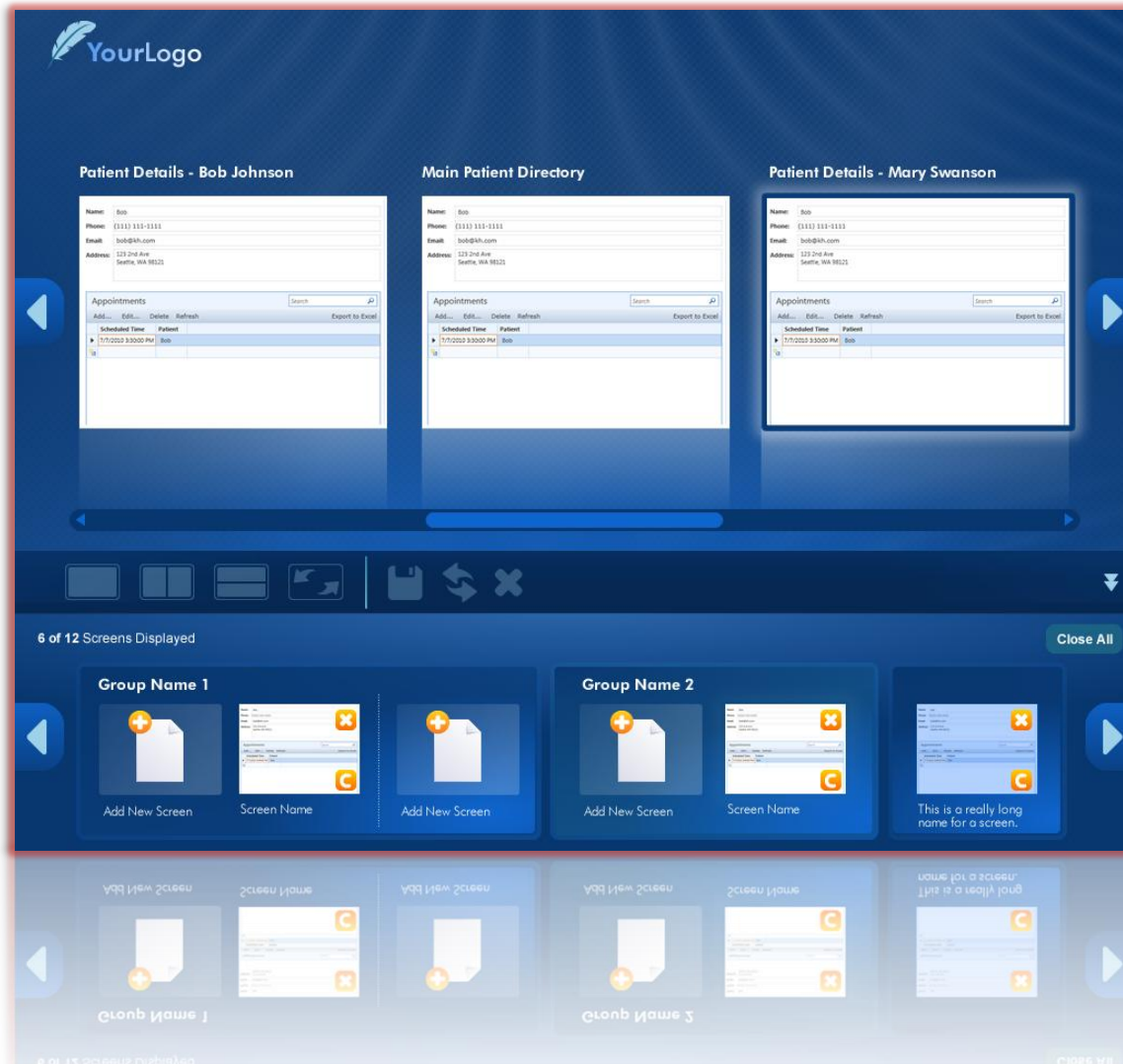
LightSwitch aus der IT Sicht (2)

- Interop mit den Office Tools



LightSwitch aus der IT Sicht (3)

- Flexibles Layout

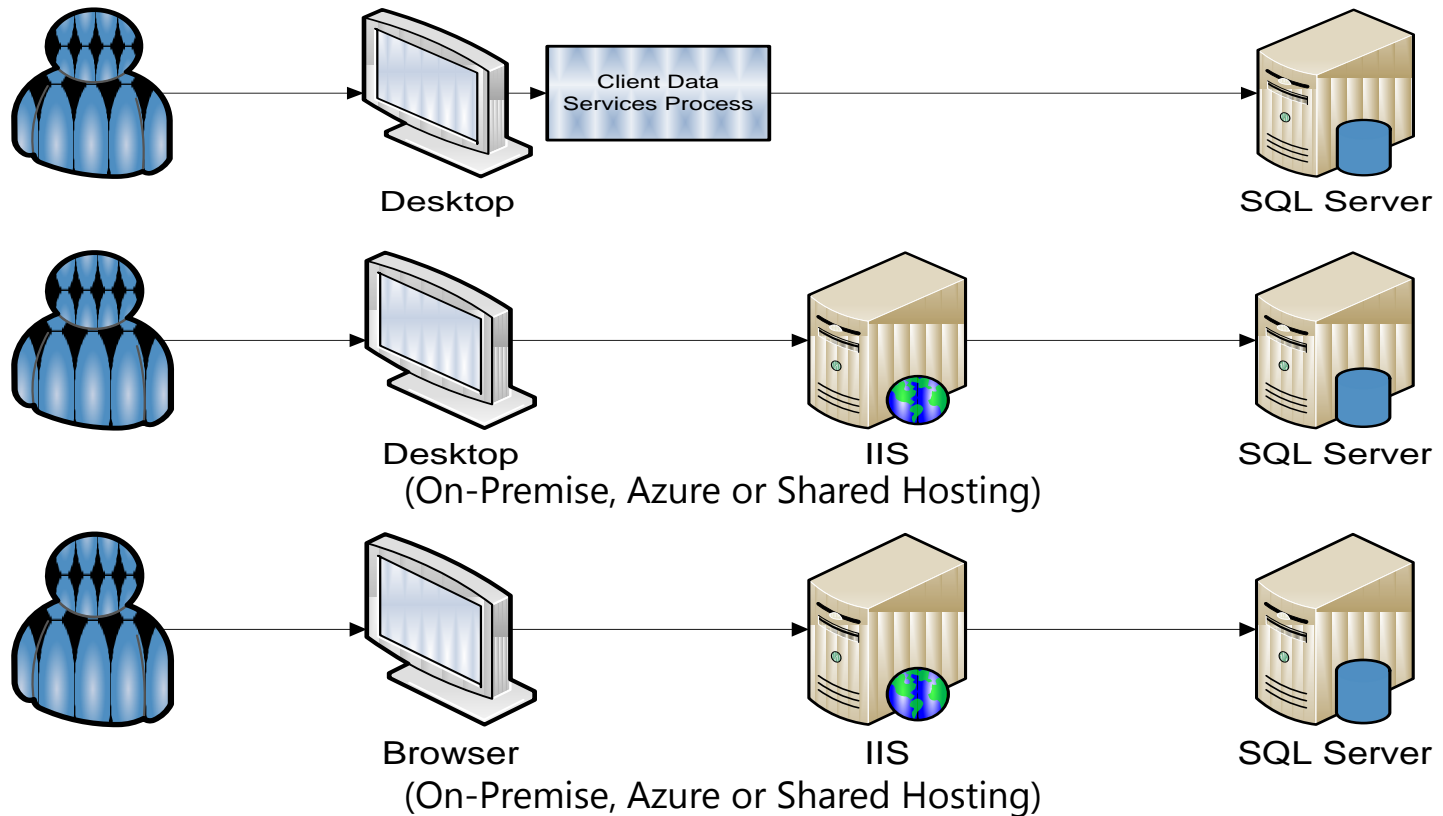


LightSwitch aus der IT Sicht (4)

- Flexibles Deployment
 - 2-Tier Application
Datenbank und Anwendung liegen auf einer Maschine
 - 3-Tier Application
Datenbank und Serveranwendung liegen auf einem IIS im Netz, die Clientanwendung wird auf die Arbeitsstationen verteilt
 - 3-Tier Browser Application
Datenbank und Serveranwendung liegen auf einem IIS im Netz, der Silverlight Client wird als Browseranwendung zur Verfügung gestellt

LightSwitch aus der IT Sicht (5)

- Flexibles Deployment



Verwendete Technologien

- Silverlight
- WCF RIA Services
- SQL Server Express

Extensibility

- Controls
- Screen Templates
- Business Types
- Shell
- Theme
- Custom Data Source

Fragen ???

Take Aways

1. Die Natur ist stärker
2. LightSwitch hat eine Daseinsberechtigung und es gibt viele Szenarien in denen LightSwitch eingesetzt werden kann.
3. Wir Entwickler sollten LightSwitch nicht als Spielzeug, sondern als Ergänzung des Toolings verstehen und uns überlegen wo ein Einsatz sinnvoll erscheint.

SQLServerBlogs.de

- Neue Informationsquelle für deutschsprachige SQL Server Inhalte

SSB <http://SQLServerBlogs.de>

Twitter:

<http://www.twitter.com/SQLServerBlogs>

Feedback !!!

Speakerinfo: Constantin Klein



- Constantin arbeitet als Anwendungsarchitekt und Entwickler bei der Freudenberg Forschungsdienste KG. Dort beschäftigt er sich hauptsächlich mit dem Design und der Entwicklung von Web-Informationssystemen und Datenbanken. Seit seinem Studium der Wirtschaftsinformatik gilt sein besonderes Interesse darüber hinaus allen aktuellen Themen im Microsoft .NET Umfeld, insbesondere aber dem Thema Softwarearchitektur. Er ist MCSD, MCITP Database Developer und MCPD Web + Enterprise Application Developer. 2010 und 2011 wurde er von Microsoft zum Most Valuable Professional (MVP) für SQL Server ernannt. Er engagiert sich zusätzlich im Vorstand des Just Community e.V. und als Leiter der .NET User Group Frankfurt.
- Sein Blog finden Sie unter <http://kostjaklein.wordpress.com>

Ressourcen

- Produktwebseite
<http://www.microsoft.com/visualstudio/en-us/lightswitch>
- Visual Studio LightSwitch Vision Clinic Walkthrough & Sample
<http://code.msdn.microsoft.com/lightswitch>
- Visual Studio LightSwitch Team Blog
<http://blogs.msdn.com/b/lightswitch/>
- Visual Studio LightSwitch Team auf Twitter
<http://www.twitter.com/vslightswitch>

Ressourcen (2)

- LightSwitch Developer Center
<http://msdn.microsoft.com/en-us/lightswitch>
- Visual Studio LightSwitch Training Kit
<http://go.microsoft.com/?linkid=9741442>
- Visual Studio Gallery
<http://visualstudiogallery.msdn.microsoft.com>

Ressourcen (3)

- LightSwitch Starter Kits
<http://www.microsoft.com/visualstudio/en-us/lightswitch/starter-kits>
- LightSwitch Beta 2 Extensibility "Cookbook"
<http://blogs.msdn.com/b/lightswitch/archive/2011/03/16/lightswitch-beta-2-extensibility-cookbook.aspx>
- Visual Studio LightSwitch 2011 Extensibility Toolkit
<http://visualstudiogallery.msdn.microsoft.com/0dfaa2eb-3951-49e7-ade7-b9343761e1d2>

Bilder Quellen

<http://www.flickr.com/photos/ivanwalsh/3933977836/>

<http://www.flickr.com/photos/dhaun/80336509/>

<http://www.flickr.com/photos/slworking/3174954036/>

<http://www.flickr.com/photos/dinomite/3219513356/>